

L'ÉTAT DU VÉLO À LONGUEUIL — EN 2015 —



L'état du vélo à Longueuil en 2015

Longueuil, dont c'est la deuxième participation à *L'état du vélo au Québec*, s'est dotée d'un *Plan de mobilité et de transport* en 2013. Ce plan prévoit notamment la promotion des modes de transport durables, comme le vélo, ainsi qu'un développement du territoire qui prend en compte et favorise leur développement.

Ainsi, Longueuil mise sur l'intégration des transports actifs à la géométrie des rues dès leur planification, de même que sur l'amélioration de la sécurité aux intersections sous forme de feux cyclistes, de sas vélo et d'interdiction de tourner à droite au feu rouge lors de la présence d'une voie cyclable. Le réseau cyclable sera aussi modifié et prolongé en fonction des principaux pôles de destination. Finalement, l'intermodalité entre le vélo et les transports en commun sera facilitée par l'aménagement de stationnements pour vélos et l'installation de supports sur les autobus du Réseau de transport de Longueuil (RTL).

Avec cette approche, Longueuil tente de favoriser une meilleure intégration du vélo à la mobilité quotidienne des Longueuillois, un défi déjà identifié dans l'édition 2010 de *L'état du vélo à Longueuil*.

Tous les cinq ans depuis 1995, Vélo Québec brosse un portrait détaillé des cyclistes québécois. Tout, de leur pratique aux retombées du vélo sur les plans de l'économie, de la santé et de l'environnement, en passant par les environnements favorables à sa pratique, est scruté puis analysé. De ce vaste chantier émergent des tendances, des corrélations et des constats – bref, un véritable état du vélo au Québec qui permet de prendre des décisions éclairées quant à l'avenir du vélo.



Table des matières

Le vélo à Longueuil	4
Anatomie du cycliste adulte longueuillois	6
Les jeunes cyclistes de Longueuil	7
Se déplacer à vélo à Longueuil	8
Longueuil, ville de vélo	9
Le vélo à l'honneur à Longueuil	10
Que des bénéfices pour Longueuil	11

Méthodologie

Les données sur lesquelles se base cette deuxième édition de *L'état du vélo à Longueuil* proviennent d'horizons divers :

- Un sondage sur la pratique du vélo au Québec mené à l'échelle de la province, avec un échantillon de 400 répondants pour la ville de Longueuil. Ce sondage a été réalisé par la firme Léger à l'automne 2015 et analysé par André Poirier, professeur au Département de techniques de recherche sociale du Collège de Rosemont.
- Des analyses, par la Chaire de recherche Mobilité de l'École Polytechnique de Montréal, des données des enquêtes Origine-Destination de l'agglomération montréalaise de 2008 et 2013.

Pour de plus amples renseignements sur la méthodologie employée et des résultats détaillés : velo.qc.ca/velo2015

Équipe

DIRECTION
Marc Jolicoeur

RECHERCHE ET ANALYSE
Bartek Komorowski, David Métivier,
Sandrine Cabana-Degani, Francis Tétrault,
Frédéric Minelli

COMMUNICATIONS
Anne Williams

RÉDACTION
Maxime Bilodeau

RÉVISION
Diane Boucher

GRAPHISME
Emmanuelle Sirard

PHOTOS
Maxime Juneau/L'État Brut

Partenaires

Ministère des Transports, de la Mobilité durable
et de l'Électrification des transports

Ministère de la Santé et des Services sociaux

Ministère de l'Éducation et de l'Enseignement
supérieur

Société de l'assurance automobile du Québec

Direction de santé publique de Montréal

Agence métropolitaine de transport

Ville de Gatineau

Ville de Laval

Ville de Longueuil

Ville de Montréal

Ville de Québec

Ville de Sherbrooke

Ville de Terrebonne

Ville de Trois-Rivières



Le vélo à Longueuil

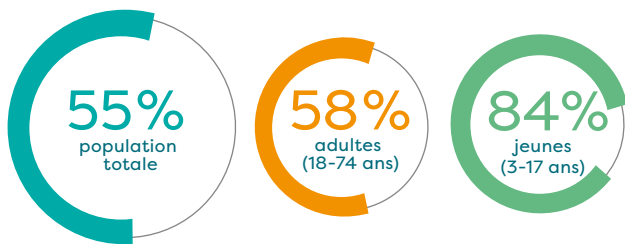
Le vélo est populaire auprès des Longueuillois de tous les âges.

135 000 cyclistes

En 2015, Longueuil compte 135 000 cyclistes âgés de 3 à 74 ans. Cela représente 55 % de ses 244 000 habitants.

81 000 Longueuillois pédalent chaque semaine, soit 60 % des cyclistes.

CYCLISTES À LONGUEUIL

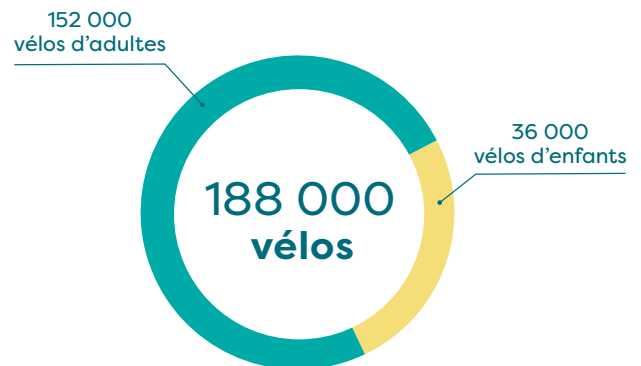


135 000
cyclistes à Longueuil

Plusieurs vélos

La flotte de vélos des résidents de Longueuil se renouvelle partiellement chaque année. Des 188 000 vélos qui la composent en 2015, 25 000 ont été achetés au cours de l'année.

VÉLOS DANS LES MÉNAGES LONGUEUILLOIS





TAUX DE CYCLISTES DANS LA POPULATION

CHEZ LES ADULTES (18-74 ANS)



CHEZ LES JEUNES (3-17 ANS)

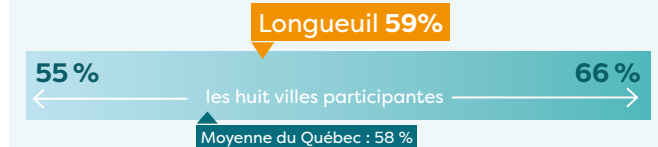


TAUX DE CYCLISTES CHEZ LES ADULTES PAR TRANCHE D'ÂGE

CHEZ LES 18-34 ANS



CHEZ LES 35-54 ANS



CHEZ LES 55-74 ANS



Anatomie du cycliste adulte longueuillois

La pratique du vélo chez les adultes de Longueuil est stable depuis 2010, mais son potentiel de croissance est plus que jamais présent.

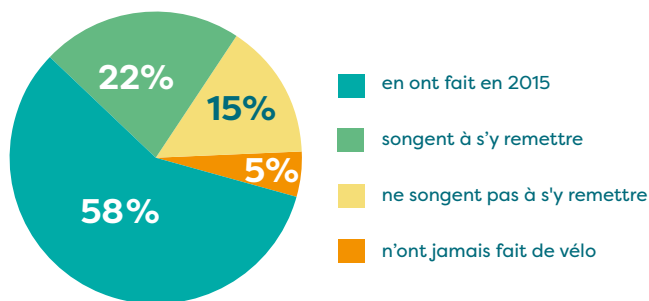
Nombreux

172 000 Longueuillois d'âge adulte ont déjà roulé à vélo, ce qui correspond à la quasi-totalité (95 %) de la population adulte.

En 2015, 105 000 adultes longueuillois ont enfourché leur bicyclette, soit 58 % de l'ensemble des adultes de Longueuil. Ce pourcentage est semblable à celui de 2010, qui était alors de 57 %.

41 000 Longueuillois songent sérieusement à se remettre au vélo. Compte tenu des 152 000 vélos pour adultes que compte la municipalité, cela pourrait se faire facilement, puisqu'il y a 47 000 vélos de plus que de cyclistes.

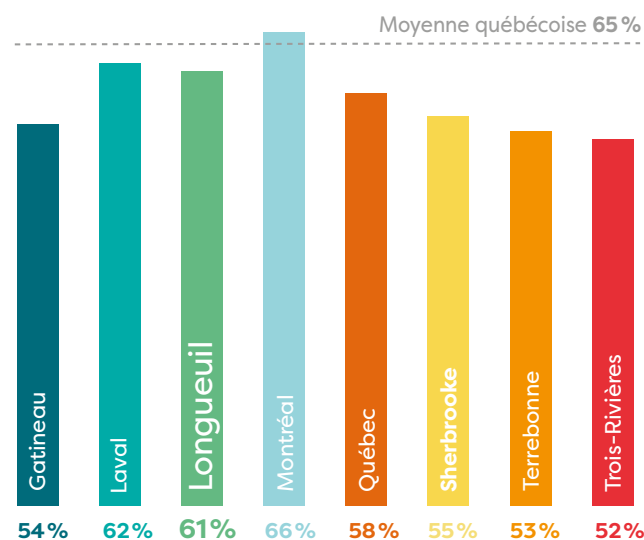
LES ADULTES LONGUEUILLOIS ET LE VÉLO



Assidus

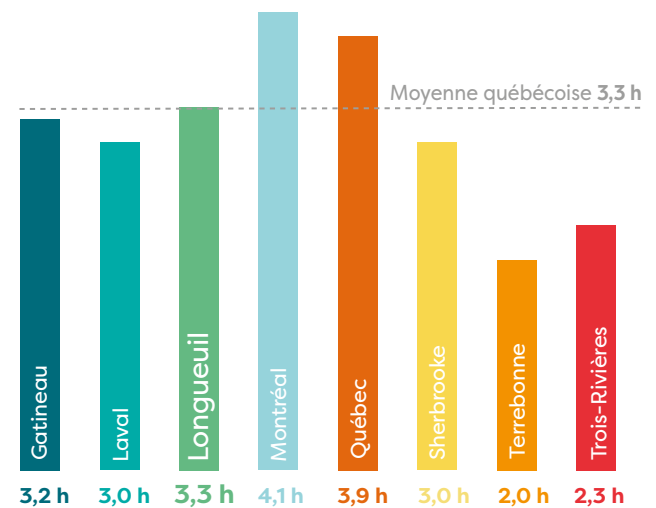
60 000 adultes Longueuillois pédalent chaque semaine, soit 61 % de la population cycliste adulte.

TAUX DE CYCLISTES ASSIDUS (1 FOIS/SEMAINE OU PLUS) CHEZ LES 18-74 ANS

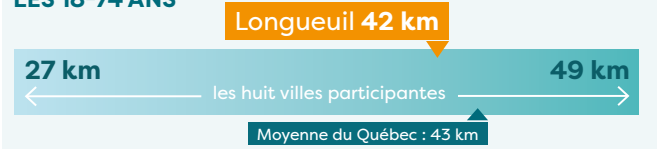


Chaque semaine, en moyenne, les cyclistes longueuillois sont à vélo 3,3 heures et parcourent 42 kilomètres.

NOMBRE D'HEURES À VÉLO PAR SEMAINE CHEZ LES 18-74 ANS



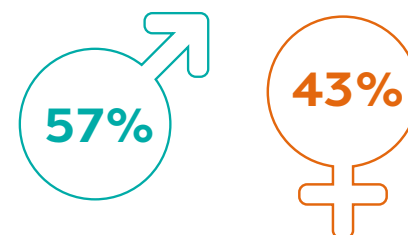
DISTANCE HEBDOMADAIRE À VÉLO CHEZ LES 18-74 ANS



Femmes et hommes

57 % des cyclistes de Longueuil sont des hommes, 43 % sont des femmes.

RÉPARTITION SELON LE SEXE



Les jeunes cyclistes de Longueuil

Gros plan sur la pratique du vélo des enfants et adolescents de Longueuil.

La grande majorité des jeunes

30 000 jeunes Longueillois ont fait du vélo en 2015. Cela représente 84 % des enfants et des adolescents.

TAUX DE CYCLISTES CHEZ LES 3-17 ANS



Fréquence

Les jeunes cyclistes longueillois pédalent en moyenne 2,9 heures, et 60 % d'entre eux pédalent au moins une fois par semaine.

DURÉE HEBDOMADAIRE DE VÉLO CHEZ LES 6-17 ANS



TAUX DE CYCLISTES ASSIDUS (1 FOIS/SEMAINE OU PLUS) CHEZ LES 6-17 ANS



30 000
jeunes cyclistes à Longueuil

Plus qu'un loisir

Que ce soit pour se rendre à l'école, au parc ou chez des amis, 21 000 enfants et adolescents de 6 à 17 ans de Longueuil utilisent leur vélo à des fins de transport, ce qui surpasse la moyenne provinciale.

VÉLO COMME MODE DE TRANSPORT CHEZ LES CYCLISTES DE 6-17 ANS



À pied, à vélo, ville active!

L'implantation de programmes comme *À pied, à vélo, ville active*, qui œuvrent à la promotion du vélo et de l'aménagement d'environnements qui lui sont favorables, n'est pas étrangère à la pratique du vélo par les jeunes. Depuis sa création par Vélo Québec en 2005, *À pied, à vélo, ville active* a rejoint plus de 15 400 jeunes et parents dans 22 écoles primaires et 3 écoles secondaires de Longueuil. Ce programme, l'un des plus développés en Amérique du Nord, encourage le transport actif en proposant des mesures visant à faciliter les déplacements des parents et de leurs enfants entre le domicile, l'école et le travail. L'expansion du réseau cyclable et la mise en place de mesures de modération de la circulation par les municipalités figurent entre autres au tableau des initiatives valorisées par *À pied, à vélo, ville active*.

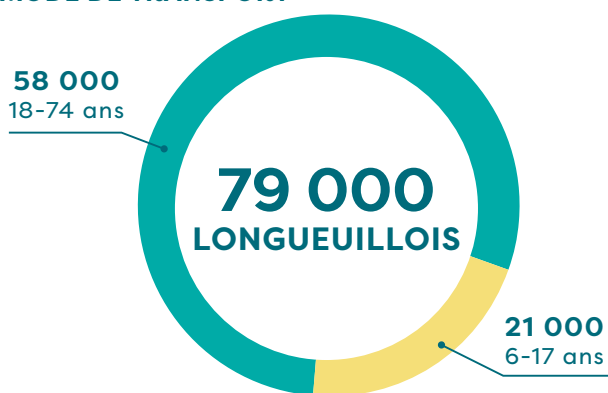
Se déplacer à vélo à Longueuil

Le vélo est un moyen de transport auquel les Longueillois recourent grandement.

Près des deux tiers des cyclistes

79 000 Longueillois âgés de 6 à 74 ans utilisent régulièrement ou à l'occasion le vélo pour se rendre au boulot, à l'école, chez des amis ou ailleurs. Cela représente 59 % des cyclistes. De ce nombre, 27 000 Longueillois d'âge adulte se déplacent à vélo au moins une fois par semaine.

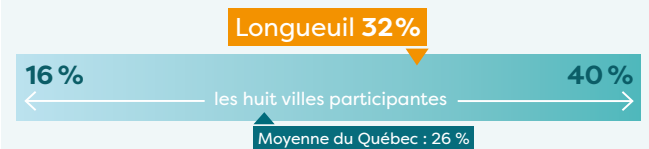
LONGUEUILLOIS UTILISANT LE VÉLO COMME MODE DE TRANSPORT



TAUX DE CYCLISTES ADULTES UTILISANT LE VÉLO COMME MODE DE TRANSPORT



PROPORTION DES DÉPLACEMENTS À VÉLO FAITS À DES FINS DE TRANSPORT



Potentiel de transfert modal

Le tiers des travailleurs longueillois (33 %) habite à moins de 5 kilomètres de leur lieu de travail, un déplacement d'environ 25 minutes à vélo. C'est donc dire l'important potentiel de développement du vélo comme mode de transport dans la ville. De la même manière, 27 % des déplacements normalement réalisés en véhicules motorisés – auto, autobus, etc. – seraient transférables au vélo, selon une analyse réalisée par la Chaire de recherche Mobilité de l'École polytechnique de Montréal.



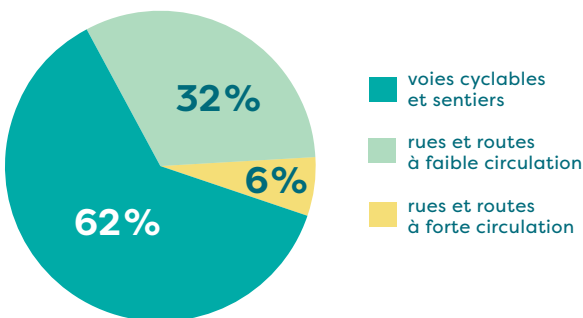
Les environnements cyclistes favorables

Le réseau cyclable de Longueuil est bien développé.

Une préférence marquée

Les Longueuillois effectuent plus de 94 % de leurs déplacements à vélo sur des pistes cyclables, sur des sentiers ou dans des rues à faible circulation – bref, dans des environnements favorables à la pratique du vélo.

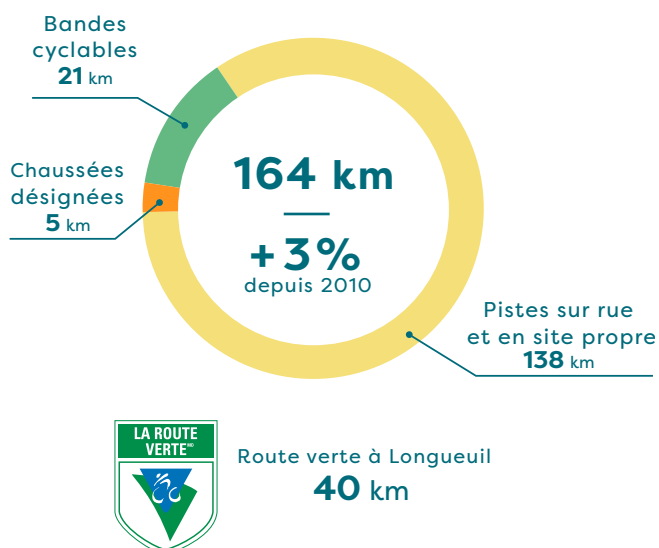
DÉPLACEMENTS PAR TYPE DE VOIE



Un réseau cyclable de qualité

L'étendue du réseau cyclable de Longueuil a augmenté de 3 % depuis 2010 pour atteindre 164 kilomètres. De ce total, 40 kilomètres font partie de la Route verte. Le réseau cyclable de Longueuil comporte 138 kilomètres de pistes cyclables sur rue et physiquement séparées des automobiles ou de pistes en site propre. Cela représente 84 % de l'étendue totale du réseau.

RÉSEAU CYCLABLE LONGUEUILLOIS



ACHALANDAGE DU RÉSEAU CYCLABLE LONGUEUILLOIS EN 2015

Site de comptage	Annuel	Maximum quotidien
Intersection des boulevards Desaulniers et Quinn	191 000	n. d.
Intersection des rues Saint-Charles et du Terminus	133 000	n. d.
Intersection du boulevard La Fayette et de la rue Saint-Charles	113 000	n. d.
Intersection des rues De Gentilly et de Normandie	111 000	n. d.
Chemin de Chambly au croisement de la route 116	38 000	n. d.
Intersection des boulevards Roland-Therrien et Jacques-Cartier	123 000	n. d.
Passerelle cyclable au-dessus de la route 112-116	117 000	1770
Piste cyclable du parc Marie-Victorin	86 000	1150

Données estimées à partir de comptages manuels effectués en septembre 2015

Données de compteurs automatiques

Route verte

Comme l'indiquent les données d'achalandage, la Route verte est très populaire à Longueuil. C'est sans compter les dizaines de milliers d'autres cyclistes qui empruntent la promenade René-Lévesque, la piste traversant le parc Michel-Chartrand ou celles longeant le boulevard Vauquelin, toutes parties intégrantes de la Route verte.

Bienvenue cyclistes!

Longueuil dispose d'un établissement touristique arborant la certification *Bienvenue cyclistes!* sur son territoire. Offrant des services comme un espace de rangement pour vélos, l'accès à une trousse d'outils de réparation de base ainsi que de l'information sur les réseaux cyclables locaux, cet hébergement certifié est un véritable havre pour cyclotouristes.

Vélo de montagne

21 000 adultes de Longueuil ont pratiqué le vélo de montagne en 2015 bien qu'il n'y ait pas de sentiers officiels dans les limites de la municipalité. Toutefois, les Longueuillois ont accès à 42 kilomètres de sentiers montérégiens dans un rayon de moins de 50 kilomètres de la ville. Lorsqu'on augmente ce rayon à 100 kilomètres, l'offre grimpe à 400 kilomètres de sentiers.

Le vélo à l'honneur à Longueuil

Depuis 2013, Longueuil s'est engagée dans la voie d'un développement accru de la pratique du vélo sur son territoire.

Perception citoyenne

Les citoyens de Longueuil perçoivent favorablement le vélo et se disent en faveur du développement d'aménagements permettant sa pratique.

PERCEPTION DES CITOYENS	
Le vélo est un moyen de transport qui devrait être encouragé.	84 %
Le réseau de pistes cyclables devrait être plus développé.	76 %
On devrait prendre des mesures pour diminuer la vitesse dans les rues résidentielles.	57 %
Le vélo est efficace et rapide pour des distances de moins de 5 km.	92 %

Politiques vélo

En 2013, l'agglomération de Longueuil s'est dotée d'un *Plan de mobilité et de transport*. Deux des cinq orientations de ce dernier touchent directement le vélo : le développement du territoire en cohérence avec les objectifs de mobilité durable ainsi que la promotion des modes de transport durables.

Cette même année, Longueuil s'est aussi outillée d'un *Plan de mobilité active* dont les cibles pour 2035 font la part belle au vélo. À terme, 2 % de l'ensemble des

déplacements sur le territoire s'effectuera à vélo. Aussi, le nombre de kilomètres de pistes cyclables doublera à plus de 300 tandis que le nombre de stationnements pour vélos triplera à 3900 espaces.

Pour ce faire, le plan mise sur l'intégration d'aménagements pour le transport actif à la géométrie des rues dès leur planification. L'amélioration de la sécurité aux intersections et de la signalisation, sous forme notamment de feux cyclistes, de sas vélo et de marquage des bandes, est aussi mise de l'avant.

La complétion des liens manquants tout comme la bonification des connexions cyclables au Réseau vélo métropolitain sont deux autres stratégies proposées pour assurer le déplacement efficace des cyclistes vers les pôles importants d'activité.

Finalement, le plan prévoit compléter le maillage du réseau cyclable, installer des supports à vélos sur certains circuits d'autobus du Réseau de transport de Longueuil (RTL) et étendre BIXI à Longueuil.

Déneigement

Depuis 2013, la Ville de Longueuil déneige un segment de 4,5 kilomètres de pistes cyclables entre le Cégep Édouard-Montpetit et la station de métro Longueuil-Université-de-Sherbrooke.



Que des bénéfices pour Longueuil

Parce qu'il est bon pour la santé et l'environnement, le vélo est un atout pour les Longueillois.

Vélo et environnement

Les 42 kilomètres roulés chaque semaine par les cyclistes longueillois de mai à septembre génèreraient dans l'environnement, s'ils étaient faits en voiture, 26 000 tonnes de gaz à effet de serre.

De plus, la présence du vélo dans la ville diminue la pollution de l'air et le niveau sonore, améliorant du même coup la qualité de vie.

Santé

Chaque semaine, les cyclistes longueillois pédalent en moyenne 3,3 heures. Cela représente 292 000 heures d'activité physique hebdomadaire.

Quelle est la valeur des bienfaits découlant de cette pratique d'activité physique ? Depuis quelques années, l'Organisation mondiale de la santé (OMS) propose un « outil d'évaluation économique des effets sanitaires

liés à la pratique du vélo », ou HEAT (*Health Economic Assessment Tool*). Ce dernier calcule le nombre de décès évités par le niveau d'activité physique attribuable au vélo dans une population et le multiplie ensuite par une estimation de la valeur de la vie.

Selon la méthode HEAT de l'OMS, la pratique actuelle du vélo à Longueuil aiderait à prévenir 16 décès par année, se traduisant annuellement en une valeur économique de 106 millions de dollars. Ce calcul ne tient pas compte d'une éventuelle diminution des coûts de santé résultant de cette activité physique.

Toujours selon la méthode HEAT, la valeur économique du vélo comme activité physique à Longueuil pourrait s'accroître de 42 millions de dollars annuellement si les courts déplacements motorisés en milieu urbain étaient transférés au vélo.



L'état du vélo à Longueuil est réalisé en complément à L'état du vélo au Québec – une étude globale sur le vélo dans la province – et présente les données propres à Longueuil.

Depuis sa première édition en 1995, L'état du vélo au Québec démontre clairement les liens étroits existant entre la pratique du vélo, les environnements qui lui sont favorables et ses multiples retombées positives. Le vélo à des fins de transport, de loisir ou de tourisme profite autant à l'individu qu'à la collectivité.



1251, rue Rachel Est, Montréal (Québec) H2J 2J9 Canada
Tél. : 514 521-8356 • 1 800 567-8356 velo.qc.ca