

L'ÉTAT DU VÉLO À TERREBONNE — EN 2015 —

L'état du vélo à Terrebonne en 2015

C'est une première pour Terrebonne que cette participation à *L'état du vélo au Québec*. Par son étendue, sa configuration et son développement urbain rapide des dernières années, Terrebonne est dans une classe à part, et ce, à plusieurs égards.

Il faut dire que son *Plan vert 2011-2016* a donné le ton. Plusieurs mois avant la date d'échéance, l'objectif ambitieux de faire passer le réseau cyclable terrebonnien de 110 à 128 kilomètres à la fin de 2016 était déjà largement dépassé. En 2015, la Ville a amorcé le prolongement de la piste TransTerrebonne vers l'est tandis qu'en 2016, elle prévoit travailler à l'élaboration d'un plan de mobilité durable.

C'est pour ces raisons, mais également à cause des campagnes de sensibilisation des différents usagers de la route qu'elle mène, que Terrebonne risque d'en surprendre plus d'un lors du prochain *État du vélo au Québec*. Assurément, le vélo prend une place grandissante à Terrebonne.

Tous les cinq ans depuis 1995, Vélo Québec brosse un portrait détaillé des cyclistes québécois. Tout, de leur pratique aux retombées du vélo sur les plans de l'économie, de la santé et de l'environnement, en passant par les environnements favorables à sa pratique, est scruté puis analysé. De ce vaste chantier émergent des tendances, des corrélations et des constats – bref, un véritable état du vélo au Québec qui permet de prendre des décisions éclairées quant à l'avenir du vélo.



Table des matières

Le vélo à Terrebonne	4
Anatomie du cycliste adulte terrebonnien	6
Les jeunes cyclistes de Terrebonne	7
Se déplacer à vélo à Terrebonne	8
Les environnements cyclistes favorables	9
À Terrebonne, le vélo d'abord	10
Que des bénéfices pour Terrebonne	11

Méthodologie

Les données sur lesquelles se base cette première édition de *L'état du vélo à Terrebonne* proviennent d'horizons divers :

- Un sondage sur la pratique du vélo au Québec mené à l'échelle de la province, avec un échantillon de 400 répondants pour la ville de Terrebonne. Ce sondage a été réalisé par la firme Léger à l'automne 2015 et analysé par André Poirier, professeur au Département de techniques de recherche sociale du Collège de Rosemont.
- Des analyses, par la Chaire de recherche Mobilité de l'École Polytechnique de Montréal, des données des enquêtes Origine-Destination de l'agglomération montréalaise de 2008 et 2013.

Pour de plus amples renseignements sur la méthodologie employée et des résultats détaillés : velo.qc.ca/velo2015

Équipe

DIRECTION
Marc Jolicoeur

RECHERCHE ET ANALYSE
Bartek Komorowski, David Métivier,
Sandrine Cabana-Degani, Francis Tétrault,
Frédéric Minelli

COMMUNICATIONS
Anne Williams

RÉDACTION
Maxime Bilodeau

RÉVISION
Diane Boucher

GRAPHISME
Emmanuelle Sirard

PHOTOS
Maxime Juneau/L'État Brut

Partenaires

Ministère des Transports, de la Mobilité durable
et de l'Électrification des transports

Ministère de la Santé et des Services sociaux

Ministère de l'Éducation et de l'Enseignement
supérieur

Société de l'assurance automobile du Québec

Direction de santé publique de Montréal

Agence métropolitaine de transport

Ville de Gatineau

Ville de Laval

Ville de Longueuil

Ville de Montréal

Ville de Québec

Ville de Sherbrooke

Ville de Terrebonne

Ville de Trois-Rivières



Le vélo à Terrebonne

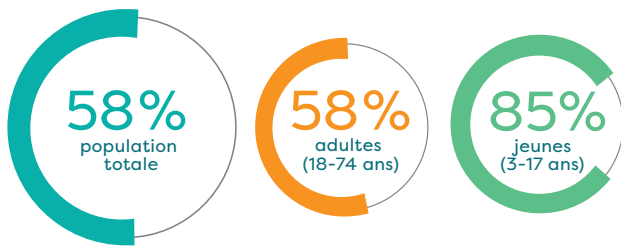
Des Terrebonniens de tous les âges font du vélo.

65 000 cyclistes

En 2015, Terrebonne compte 65 000 cyclistes âgés de 3 à 74 ans. Cela représente 58 % des 112 000 habitants de la ville.

37 000 Terrebonniens pédalent chaque semaine, soit 57 % de la population cycliste.

CYCLISTES À TERREBONNE

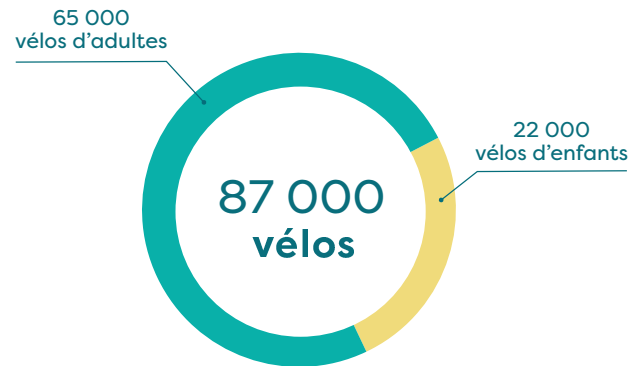


65 000
cyclistes à Terrebonne

Plusieurs vélos

La flotte de vélos des résidents de Terrebonne se renouvelle partiellement chaque année. Des 87 000 vélos qui la composent en 2015, 11 000 ont été achetés au cours de l'année.

VÉLOS DANS LES MÉNAGES TERREBONNIENS



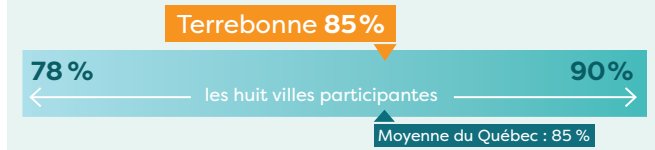


TAUX DE CYCLISTES DANS LA POPULATION

CHEZ LES ADULTES (18-74 ANS)

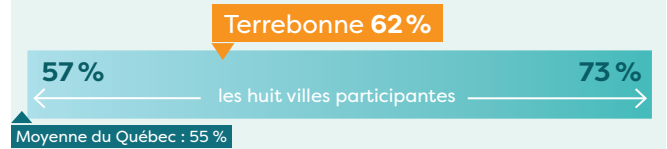


CHEZ LES JEUNES (3-17 ANS)

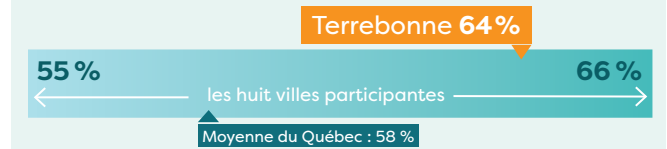


TAUX DE CYCLISTES CHEZ LES ADULTES PAR TRANCHE D'ÂGE

CHEZ LES 18-34 ANS



CHEZ LES 35-54 ANS



CHEZ LES 55-74 ANS



Anatomie du cycliste adulte terrebonnien

Le potentiel de croissance de la pratique du vélo chez les adultes de Terrebonne est grand.

Nombreux

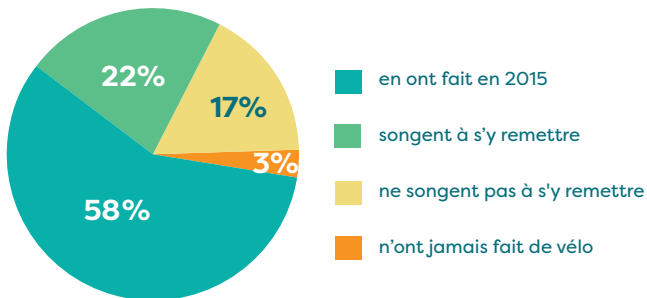
Le taux de cyclistes chez les 18 à 74 ans à Terrebonne surpasse la moyenne provinciale et s'inscrit comme l'un des plus élevés dans les grandes villes du Québec.

79 000 Terrebonniens d'âge adulte ont déjà roulé à vélo, ce qui correspond à la quasi-totalité (97 %) de population adulte.

En 2015, 47 000 adultes terrebonniens ont enfourché leur bicyclette, soit 58 % de l'ensemble des adultes de Terrebonne.

18 000 Terrebonniens songent sérieusement à se remettre au vélo. Compte tenu des 65 000 vélos pour adultes de Terrebonne, cela pourrait se faire facilement, puisqu'il y a 18 000 vélos de plus que de cyclistes.

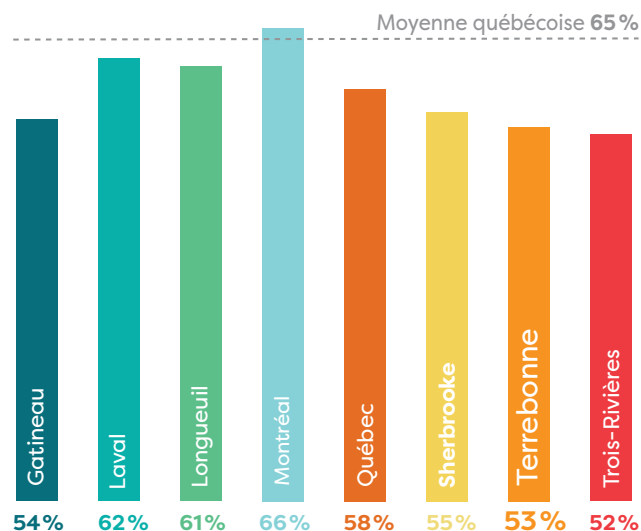
LES ADULTES TERREBONNIENS ET LE VÉLO



Assidus

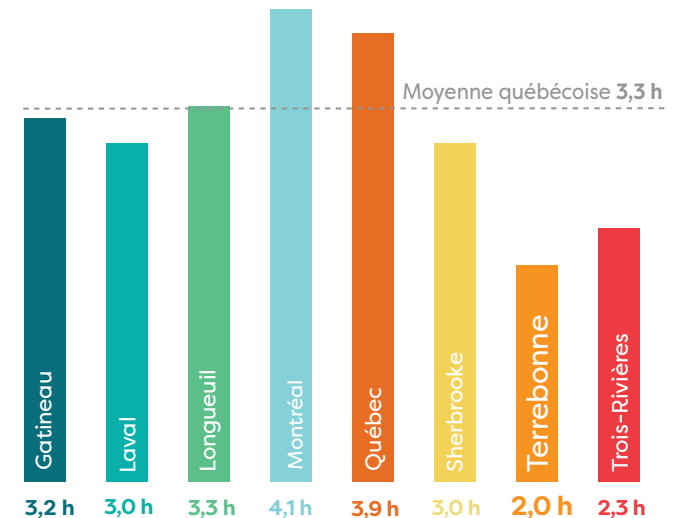
24 000 adultes terrebonniens pédalent chaque semaine, soit 53 % de la population cycliste adulte.

TAUX DE CYCLISTES ASSIDUS (1 FOIS/SEMAINE OU PLUS) CHEZ LES 18-74 ANS

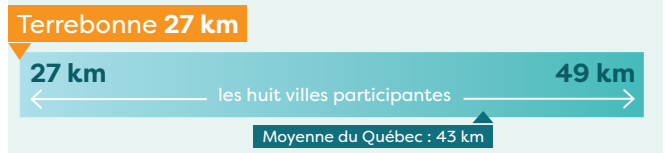


Chaque semaine, en moyenne, les cyclistes terrebonniens sont à vélo 2,0 heures et parcourent 27 kilomètres.

NOMBRE D'HEURES À VÉLO PAR SEMAINE CHEZ LES 18-74 ANS



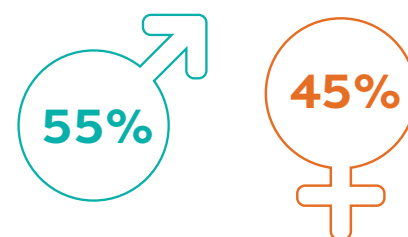
DISTANCE HEBDOMADAIRE À VÉLO CHEZ LES 18-74 ANS



Femmes et hommes

55 % des cyclistes de Terrebonne sont des hommes, 45 % sont des femmes.

RÉPARTITION SELON LE SEXE

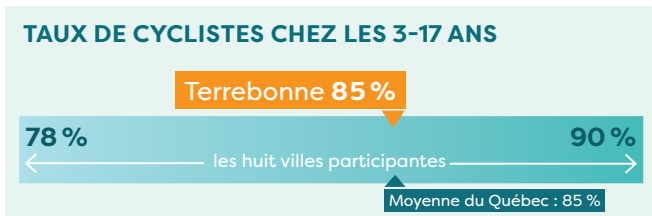


Les jeunes cyclistes de Terrebonne

Coup d'œil sur la pratique du vélo des enfants et adolescents de Terrebonne.

La grande majorité des jeunes

18 000 jeunes terrebonniens ont fait du vélo en 2015. Cela représente 85 % des enfants et des adolescents.



Fréquence

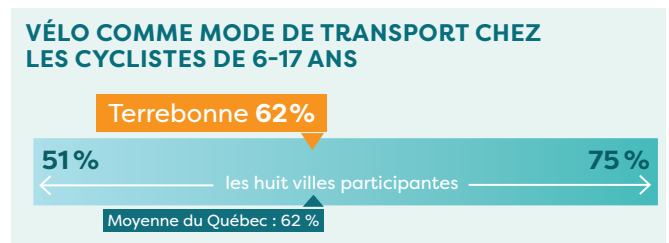
Les jeunes cyclistes terrebonniens pédalent en moyenne 2,6 heures, et 59 % d'entre eux pédalent au moins une fois par semaine.



18 000
jeunes cyclistes à Terrebonne

Plus qu'un loisir

Que ce soit pour se rendre à l'école, au parc ou chez des amis, 11 000 enfants et adolescents de 6 à 17 ans de Terrebonne utilisent leur vélo à des fins de transport.



À pied, à vélo, ville active!

L'implantation de programmes comme *À pied, à vélo, ville active*, qui œuvrent à la promotion du vélo et de l'aménagement d'environnements qui lui sont favorables, n'est pas étrangère à la pratique du vélo par les jeunes. Depuis sa création par Vélo Québec en 2005, *À pied, à vélo, ville active* a rejoint plus de 9800 jeunes et parents dans 14 écoles primaires et 5 écoles secondaires de Terrebonne. Ce programme, l'un des plus développés en Amérique du Nord, encourage le transport actif en proposant des mesures visant à faciliter les déplacements des parents et de leurs enfants entre le domicile, l'école et le travail. L'expansion du réseau cyclable et la mise en place de mesures de modération de la circulation par les municipalités figurent entre autres au tableau des initiatives valorisées par *À pied, à vélo, ville active*.

Se déplacer à vélo à Terrebonne

Un nombre non négligeable de Terrebonniens font du vélo un mode de transport.

Près de la moitié des cyclistes

31 000 Terrebonniens âgés de 6 à 74 ans utilisent régulièrement ou à l'occasion le vélo pour se rendre au boulot, à l'école, chez des amis ou ailleurs. Cela représente 48 % des cyclistes. De ce nombre, 7000 Terrebonniens d'âge adulte se déplacent à vélo au moins une fois par semaine.

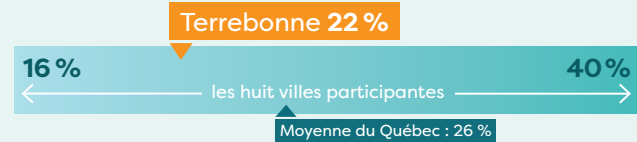
TERREBONNIENS UTILISANT LE VÉLO COMME MODE DE TRANSPORT



TAUX DE CYCLISTES ADULTES UTILISANT LE VÉLO COMME MODE DE TRANSPORT



PROPORTION DES DÉPLACEMENTS À VÉLO FAITS À DES FINS DE TRANSPORT



Potentiel de transfert modal

Le tiers des travailleurs de l'agglomération montréalaise (33 %) habite à moins de 5 kilomètres de leur lieu de travail, un déplacement d'environ 25 minutes à vélo. C'est donc dire l'important potentiel de développement du vélo comme mode de transport dans la ville. De la même manière, 22 % des déplacements normalement réalisés en véhicules motorisés – auto, autobus, etc. – seraient transférables au vélo, selon une analyse réalisée par la Chaire de recherche Mobilité de l'École polytechnique de Montréal.



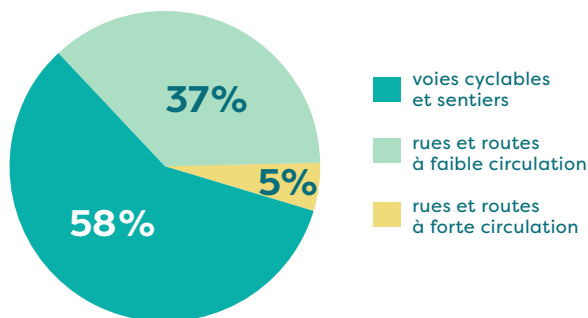
Les environnements cyclistes favorables

Les Terrebonniens bénéficient d'un réseau de pistes cyclables et de sentiers de vélo de montagne développé.

Une préférence marquée

Les Terrebonniens effectuent 95 % de leurs déplacements à vélo sur des pistes cyclables, sur des sentiers ou dans des rues à faible circulation – bref, dans des environnements favorables à la pratique du vélo.

DÉPLACEMENTS PAR TYPE DE VOIE



Un réseau cyclable en croissance

Le réseau cyclable terrebonnien s'étend sur 135 kilomètres. Il comporte 80 kilomètres de pistes cyclables sur rue et physiquement séparées des automobiles ou de pistes en lieu propre. Cela représente 59 % de l'étendue totale du réseau.

RÉSEAU CYCLABLE TERREBONNIEN



Vélo de montagne

13 000 adultes de Terrebonne ont pratiqué le vélo de montagne en 2015.

La municipalité est l'une des rares du Québec à offrir des sentiers de vélo de montagne dans un parc urbain en plein cœur de la ville. Les 2 kilomètres de sentiers sont gérés par l'OBNL Groupe Plein Air Terrebonne et sont abondamment utilisés. Les adultes s'y entraînent tôt le matin, avant d'aller travailler, ou le soir, au retour du boulot. En 2015, 90 jeunes terrebonniens se sont inscrits à l'une ou l'autre des quatre semaines de camp de jour de vélo de montagne qui s'y déroulent. Finalement, les Mercredis de Terrebonne, la doyenne – à 26 ans – des séries de compétitions de vélo de montagne au Canada, y accueille une moyenne de 220 participants à raison de 10 mercredis par année.



À Terrebonne, le vélo d'abord

La Ville de Terrebonne accorde une place grandissante au vélo.

Perception citoyenne

Les citoyens de Terrebonne perçoivent favorablement le vélo et se disent largement en faveur du développement d'aménagements permettant sa pratique.

PERCEPTION DES CITOYENS	
Le vélo est un moyen de transport qui devrait être encouragé.	85 %
Le réseau de pistes cyclables devrait être plus développé.	77 %
On devrait prendre des mesures pour diminuer la vitesse dans les rues résidentielles.	57 %
Le vélo est efficace et rapide pour des distances de moins de 5 kilomètres.	94 %

Politiques vélo

Dans le *Plan vert 2011-2016* dont Terrebonne s'est dotée, l'un des axes majeurs définis par la Ville est la « qualité des milieux de vie ». C'est de ce dernier que découle l'objectif de « bonifier l'accès et l'interconnectivité du réseau de pistes cyclables et multifonctionnelles ».

Pour 2016, la cible était de passer de 110 à 128 kilomètres de voies, tous genres confondus. La Ville peut déjà dire « mission accomplie » : le réseau compte dorénavant 135 kilomètres.

Parmi les autres actions prévues dans ce Plan, on note le prolongement vers l'est de la TransTerrebonne. À terme de cette mesure entreprise au printemps 2015, le nouveau tronçon s'étendra sur 9,4 kilomètres et reliera tous les secteurs du territoire, le tout pour un investissement de 4,8 millions de dollars. Aussi, le déneigement d'un axe cyclable donnant aux utilisateurs la possibilité de circuler à l'année entre les principaux pôles terrebonniens est au programme.

En 2016, la Ville de Terrebonne prévoit l'élaboration d'un plan de mobilité durable.

Modération de la circulation

En 2014 et 2015, Terrebonne a réalisé deux campagnes de prévention et de sensibilisation : « Prudence dans les zones scolaires : ma règle de conduite » et « Terrebonne. Tous responsables ».

Mise sur pied par la Ville et le Service de police inter-municipal, la première campagne de prévention et de sensibilisation s'articule autour de l'importance du respect du Code de la sécurité routière. Des policiers ont distribué des signets aux automobilistes et visité les élèves des écoles de la ville, auxquels ils ont prodigué trucs et conseils afin de rendre plus sécuritaire le trajet entre la maison et l'école.

Ces mêmes acteurs ont également mené la seconde campagne de prévention et de sensibilisation. Le slogan de cette dernière, *Tous responsables*, rappelle à l'ensemble des usagers de la route l'importance d'adopter en tout temps un comportement sécuritaire et responsable, qu'on soit cycliste, piéton ou conducteur.





Que des bénéfices pour Terrebonne

Parce qu'il est bon pour la santé et l'environnement, le vélo est un atout pour les résidents de Terrebonne.

Vélo et environnement

Les 27 kilomètres roulés chaque semaine par les cyclistes terrebonniens de mai à septembre généreraient, s'ils étaient faits en voiture, 8300 tonnes de gaz à effet de serre dans l'environnement. De plus, la présence du vélo dans la ville diminue la pollution de l'air et le niveau sonore, améliorant du même coup la qualité de vie.

Santé

Chaque semaine, les cyclistes de Terrebonne pédalent en moyenne 2,0 heures. Cela représente 82 000 heures d'activité physique hebdomadaire.

Quelle est la valeur des bienfaits découlant de cette pratique d'activité physique? Depuis quelques années, l'Organisation mondiale de la santé (OMS) propose un «outil d'évaluation économique des effets sanitaires liés à la pratique du vélo», ou HEAT (*Health Economic*

Assessment Tool). Ce dernier calcule le nombre de décès évités par le niveau d'activité physique attribuable au vélo dans une population et le multiplie ensuite par une estimation de la valeur de la vie.

Selon la méthode HEAT de l'OMS, la pratique actuelle du vélo à Terrebonne aiderait à prévenir 6 décès par année, se traduisant annuellement en une valeur économique de 40 millions de dollars. Ce calcul ne tient pas compte d'une éventuelle diminution des coûts de santé résultant de cette activité physique.

Toujours selon la méthode HEAT, la valeur économique du vélo comme activité physique à Terrebonne pourrait s'accroître de 30 millions de dollars annuellement si les courts déplacements motorisés en milieu urbain étaient transférés au vélo.

L'état du vélo à Terrebonne est réalisé en complément à L'état du vélo au Québec – une étude globale sur le vélo dans la province – et présente les données propres à Terrebonne.

Depuis sa première édition en 1995, *L'état du vélo au Québec* démontre clairement les liens étroits existant entre la pratique du vélo, les environnements qui lui sont favorables et ses multiples retombées positives. Le vélo à des fins de transport, de loisir ou de tourisme profite autant à l'individu qu'à la collectivité.



1251, rue Rachel Est, Montréal (Québec) H2J 2J9 Canada
Tél. : 514 521-8356 • 1 800 567-8356 velo.qc.ca